

000



# Екстензија LeechBlock NG на Firefox

Упатство за родители





# Упатство за користење на екстензијата LeechBlock NG на Firefox

LeechBlock NG (Next Generation) е едноставна и бесплатна алатка која служи за родителска контрола и управување со времето кое вашето дете го поминува пред екран. Неговата главна цел е да го ограничи пристапот до страниците што го одвлекуваат вниманието, како што се социјалните медиуми, YouTube или сајтови за игри.





# Клучни предности



## Флексибилност

Можете да поставите до **30** различни листи на страници со уникатни правила за време и ден.



## Контрола на времето

Може да блокирате страници во фиксни периоди (на пр. за време на училиште) или да поставите **дневен лимит** на користење (на пр. 60 минути дневно).



# Чекор 1: Инсталација на додатокот

1. Отворете ја страната

[https://addons.mozilla.org/en-](https://addons.mozilla.org/en-US/firefox/addon/leechblock-ng/)

[n-](https://addons.mozilla.org/en-US/firefox/addon/leechblock-ng/)

[US/firefox/addon/leechblock](https://addons.mozilla.org/en-US/firefox/addon/leechblock-ng/)

[-ng/](https://addons.mozilla.org/en-US/firefox/addon/leechblock-ng/)

2. Кликни на копчето „Add to Firefox“ (Додај во Firefox).



# 3. Кога ќе се појави прозорец за дозволи, кликни на „Add“ (Додај).

Firefox Browser  
**ADD-ONS** Extensions Themes More... v

Firefox Add-ons | Extension

Required permissions:

- Access your data for all websites
- Access browser tabs
- Access browser activity during navigation

Optional settings:

Allow extension to run in private windows

[Learn more](#)

**Add** Cancel

## LeechBlock NG

by James Anderson

LeechBlock NG is a simple productivity tool designed to block those time-wasting sites that can suck the life out of your working day. All you need to do is specify which sites to block and when to block them.

Recommended Available on Firefox for Android™ ★ 4.8 (1,875 reviews) 112,586 Users

### Screenshots

The screenshots illustrate the user experience with LeechBlock NG. The first two show the notification that appears when a site is blocked. The third shows the main settings page where users can define block rules. The fourth shows the advanced settings page for fine-tuning the extension's behavior.



# Чекор 2: Креирање на листа за блокирање (Block Set)

LeechBlock работи со Листи за блокирање (Block Sets), каде што можете да креирате различни правила за различни групи на сајтови.

- Се клика на иконата LeechBlock NG и се избира „Options“ (Опции). Ке се отвори нова страница. Се клика на табот „Block Set 1“ (Листа за блокирање 1).



## 2.1. Што да се блокира (What to Block)

Во полето „Enter the domain names of the sites to block (one item per line):“ внесете ги имињата на домените што треба да се блокираат.

Пример:

youtube.com

tiktok.com

roblox.com

\*facebook.com

HTTPS  
SSL



000



Block Set 1

Block Set 2

Block Set 3

Block Set 4

Block Set 5

Block Set 6

General

About

← Move Set

Show Full Options

Move Set →

### What to Block

*In this section, specify the sites you want to block.*

Enter a custom name for this block set (optional):

Enter the domain names of the sites to block (one item per line):

**Note:** Do not include URL protocol prefixes such as `http://` or `file://`.

**Tip:** Use `*` or `**` as **wildcard**, `+` to prefix **exceptions**, `>` to prefix **referrers**, and `~` to prefix **keywords**.

*Забелешка: Можеш да се изостави „www“ префиксот. Со „\*facebook.com“ се блокираат и сите поддомени.*



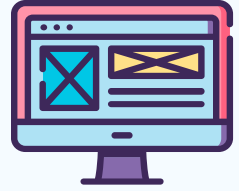
## 2.2. Кога да се блокира (When to Block)

Во овој дел прецизирајте го времето кога овие страници треба да бидат блокирани:

- **Ограничување по време:**

во делот „Enter the time periods within which to block these sites (optional)“ може да се внесе временски интервал во кој сајтовите ќе бидат блокирани. Се користи 24-часовен формат (ЧЧММ).

**Пример:** За да се забранат страниците од 9:00 до 15:00 часот и од 21:00 до полноќ се внесува 0900-1500,2100-2400.



- **Дневен лимит:**

За да се дозволи само одреден број минути во одреден временски период на овие страници, во делот „Enter a time limit after which to block these sites (optional)“ се внесува бројот на минути во првото поле и се избира временскиот период од паѓачкото мени.

**Пример:** За да се дозволат 10 минути на секои 2 часа, се внесува 10 во полето за време и се избира „2 hours“ во паѓачкото мени.



- **Кои денови**

Во делот „Select the days on which to block these sites“ се избираат полињата за деновите во неделата кога сакаме овие правила да бидат активни (на пр. Се обележуваат од понеделник до петок за забраната да важи во школски денови).

#### When to Block

*In this section, specify when you want to block these sites.*

Enter the time periods within which to block these sites (optional):

Example: 0900-1230,1330-1700

All Day

Enter a time limit after which to block these sites (optional):

minutes in every   Roll over unused time

Count time spent on these sites only when browser tab is active

Select when to block these sites:  [What's the difference?](#)

Select the days on which to block these sites:

Sun  Mon  Tue  Wed  Thu  Fri  Sat

When to Block



# Чекор 3: Заштита со ЛОЗИНКА (Access Control)

Ова е клучно за да се спречи детето да ги промени поставките.

1. Генерални поставки:  
Клики на табот „General“ на врвот на страницата со опции.





## 2. Поставка на лозинка:

Во делот „Access Control -> Select the requirement for access to options“ се избира „Require the user to enter a password“ од паѓачкото мени и во полето „ Password“ се внесува лозинката.

The screenshot shows a configuration window with a dark theme. At the top, there are tabs for 'Block Set 1' through 'Block Set 6', 'General', and 'About'. The 'General' tab is selected. Below the tabs is a 'Show Full Options' button. The main content area is divided into two sections: 'Block Sets' and 'Access Control'. In the 'Block Sets' section, there is a text input field labeled 'Number of block sets (1-30):' with the value '6' entered. In the 'Access Control' section, there is a dropdown menu labeled 'Select the requirement for access to options:' with 'Require the user to enter a password' selected. Below this, there is a 'Password:' label followed by a text input field and a 'Show password' checkbox. There is also a checked checkbox labeled 'Hide password characters when entered at prompt'. At the bottom, there is a text input field labeled 'Prevent all access to options during these time periods:' with the example text '0900-1230,1330-1700' entered.

Block Set 1 Block Set 2 Block Set 3 Block Set 4 Block Set 5 Block Set 6 General About

Show Full Options

Block Sets

Number of block sets (1-30): 6

Access Control

Select the requirement for access to options:

Require the user to enter a password

Password:   Show password

Hide password characters when entered at prompt

Prevent all access to options during these time periods:

Example: 0900-1230,1330-1700



### 3. Заклучување (Lockdown):

Ако треба веднаш да се блокираат страниците на одредено време, дури и надвор од поставениот распоред, се користи функцијата „Lockdown“ (Заклучување) која се наоѓа со кликање на иконата LeechBlock NG. Ова исто така може да се заштити со истата лозинка.

**LeechBlock Lockdown**

Enter the duration of the lockdown:

hour(s)  minute(s)

---

Select the sites to block during the lockdown:

- Sites specified in Block Set 1
- Sites specified in Block Set 2
- Sites specified in Block Set 3
- Sites specified in Block Set 4
- Sites specified in Block Set 5
- Sites specified in Block Set 6



# Чекор 4: Зачувување и тестирање

1. На дното на страницата со опции и се клика на „Save Options“ (Зачувај опции).
2. Обидете се да отворете некоја од страниците во време кога треба да бидат блокирани. Треба да се појави порака дека пристапот е блокиран.

**Важно:** Иконата LeechBlock NG треба да биде заклучена со лозинка што го спречува детето да ја отвори и промени конфигурацијата.

